

# *Tipomat*

## *Fun/Steel/Strato Steel*

→ Better games through innovation!

[www.tab.at](http://www.tab.at)



## *Manual*

TAB-Austria Industrie- und Unterhaltungselektronik GmbH & CoKG

Haider Strasse 40, A-4052 Ansfelden  
Tel.+43 (0)7229/78 040-0\*, Fax +43 (0)7229/78 660



**TAB**  
AUSTRIA  
[www.tab.at](http://www.tab.at)





Wir danken Ihnen, dass Sie aus der Vielzahl der am Markt angebotenen Wettautomaten eines der Geräte

# ***Tipomat FUN*** ***Tipomat STEEL*** ***Tipomat STRATO STEEL***

ausgewählt haben.

Für den zufriedenstellenden Gebrauch der **Wettterminals** lesen Sie bitte sorgfältig die Bedienungsanleitung.

Bitte verwahren Sie dieses Manual so, dass Sie es bei Bedarf rasch zur Hand haben.

Für zusätzliche Fragen steht Ihnen die **Cashpoint Hotline** zur Verfügung.

Rufen Sie +43 / 1 / 21772

Bedienungsanleitung **Tipomat FUN, Tipomat STEEL, Tipomat STRATO STEEL** Gerätemanual

(MH 16.02.2006)

---

Bei der Zusammenstellung von Texten und Abbildungen wurde mit großer Sorgfalt vorgegangen, dennoch können Fehler nicht vollständig ausgeschlossen werden.

Der Hersteller übernimmt für fehlerhafte Angaben und deren Folgen weder eine juristische Verantwortung noch irgendeine Haftung.

Für Verbesserungsvorschläge oder Hinweise auf Fehler ist der Hersteller dankbar.

Alle Rechte, auch die der fotomechanischen Wiedergabe und der Speicherung in elektronischen oder sonstigen Medien, vorbehalten. Das Programm, Handbuch und alle Bestandteile unterliegen den internationalen Copyrightbestimmungen.

©1996-2005 TAB-Austria

A-4052 Ansfelden, Haiderstraße 40

Tel. +43 / 72 29 / 78 0 40 - 0\*, Fax +43 / 72 29 / 78 6 60

Alle Rechte vorbehalten





## Aufstellhinweise

Sicherheitsvorschriften für den Benutzer:

- Das Gerät darf nur in trockenen Räumen an einer NORM- gerecht installierten Schukosteckdose betrieben werden.
- Vor Inbetriebnahme soll das Gerät der Raumtemperatur angeglichen werden.
- Die empfohlene Umgebungstemperatur soll zwischen 0°C und +35°C liegen.
- Vor Anschluss des Gerätes Netzspannung prüfen!
- Das Gerät ist für eine Wechselspannung von 230 V 50 Hz ausgelegt und hat eine Leistung von ca. 200W (Bauartabhängig).
- Das Gerät darf nur mit einer 3,15 Ampere Sicherung betrieben werden.
- Bei Bruch von Gehäuseteilen, herausragenden Drähten, Brand des Gerätes oder eingeschlagenem LCD - Display ist das Gerät sofort auszuschalten und der Netzstecker zu ziehen.
- Defekte oder blanke Kabel, insbesondere Netzkabel und Steckverbindungen, sind zu tauschen.

### **WICHTIG!**

**Stellen Sie sicher, dass das Gerät in diesem Fall nicht berührt bzw. wieder eingeschaltet werden kann !**

- Neben anderen Geräten kann ein beeinträchtigtetes Betriebsverhalten auftreten.

Beachten Sie die [Microsoft - Lizenzbedingungen](#) im rückwärtigen Teil dieses Handbuchs.

**Entsorgung von gebrauchten elektrischen und elektronischen Geräten (Anzuwenden in den Ländern der Europäischen Union und anderen europäischen Ländern mit einem separaten Sammelsystem für diese Geräte)**



Das Symbol auf dem Produkt oder seiner Verpackung weist darauf hin, dass dieses Produkt nicht als normaler Haushaltsabfall zu behandeln ist, sondern an einer Annahmestelle für das Recycling von elektrischen und elektronischen Geräten abgegeben werden muss. Durch Ihren Beitrag zum korrekten Entsorgen dieses Produkts schützen Sie die Umwelt und die Gesundheit Ihrer Mitmenschen. Umwelt und Gesundheit werden durch falsches Entsorgen gefährdet. Materialrecycling hilft den Verbrauch von Rohstoffen zu verringern. Weitere Informationen über das Recycling dieses Produkts erhalten Sie von Ihrer Gemeinde, den kommunalen Entsorgungsbetrieben oder der Firma, bei der Sie das Produkt gekauft haben.





# Inhaltsverzeichnis

<b><u>Aufstellhinweise</u></b>	<b>4</b>
<b><u>Inhaltsverzeichnis</u></b>	<b>5</b>
<b><u>Tipomat FUN</u></b>	<b>6</b>
INBETRIEBNAHME	7
HARDWARE	8
KABELPLAN	9
<b><u>Tipomat STEEL</u></b>	<b>10</b>
INBETRIEBNAHME	12
HARDWARE	13
KABELPLAN	14
<b><u>Tipomat STRATO STEEL</u></b>	<b>15</b>
INBETRIEBNAHME	16
HARDWARE	17
KABELPLAN	18
<b><u>Testmode</u></b>	<b>20</b>
<b><u>Updatevorgang</u></b>	<b>28</b>
UPDATEDISK DOWNLOAD ÜBER DAS OTM	29
<b><u>Comastero Münzprüfer Detailblatt</u></b>	<b>30</b>
<b><u>END-USER LICENSE AGREEMENT FOR MICROSOFT SOFTWARE</u></b>	<b>32</b>
ATTACHMENT 1	34
<b><u>Garantiebedingungen der TAB-AUSTRIA Industrie und Unterhaltungselektronik GmbH &amp; Co KG</u></b>	<b>35</b>
<b><u>Notizen</u></b>	<b>38</b>





## Tipomat FUN

Dieses Gerätemanual beschreibt die Montage und professionelle Installation des Gerätes **Tipomat FUN**.

Informationen über die aktuellen Softwareversionen finden sie im Internet auf der TAB Homepage [www.tab.at](http://www.tab.at) in den **FAQ`s**. Ihre aktuelle Version können sie im **Testmode** (siehe S.19) ablesen.

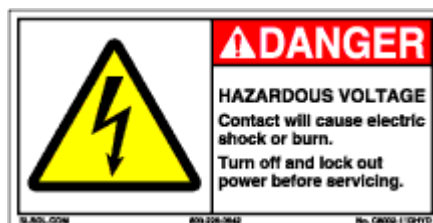
Die speziellen technischen Anleitungen zu den Motherboards finden Sie in der Download Area auf unserer Homepage unter [www.tab.at](http://www.tab.at)

Direkter Link:

<http://www.tab.at/TABUE/downloadbereich/download.html#motherboards>

### **WICHTIG:**

Alle Arbeiten am Gerät haben im ausgeschalteten Zustand und mit abgezogenen Netzkabel zu erfolgen. Durchführung der Arbeiten nur durch qualifiziertes Fachpersonal.





## Inbetriebnahme

Jedes Gerät wird werksseitig getestet und voreingestellt ausgeliefert. Wir empfehlen, 15 Minuten zu warten, damit das System die Betriebstemperatur erreicht. Durch Temperaturunterschiede, Transporterschütterungen etc. kann es vorkommen, dass die Touch Screen - Einstellungen nicht korrekt sind. Daher empfehlen wir bei einer Neuinbetriebnahme, immer folgende Vorgangsweise einzuhalten:

- 1) **Gerät auspacken** und an Stromnetz 230 V / 50 Hz (Steckdose) anschließen
- 2) **Gerät einschalten** (Schalter befindet sich an der Rückseite), das Gerät startet automatisch. Sie befinden sich nun im **Hauptmenu**



- surf





Surfen Sie bequem im World Wide Web auf Ihren Lieblingsseiten

- sms  
Senden Sie eine SMS
- Mail  
Senden von Emails
- Info  
Anzeige der aktuellen Cashpoint Seite und einloggen in den Aufsichtstestmode mit dem PIN Code

## **Hardware**

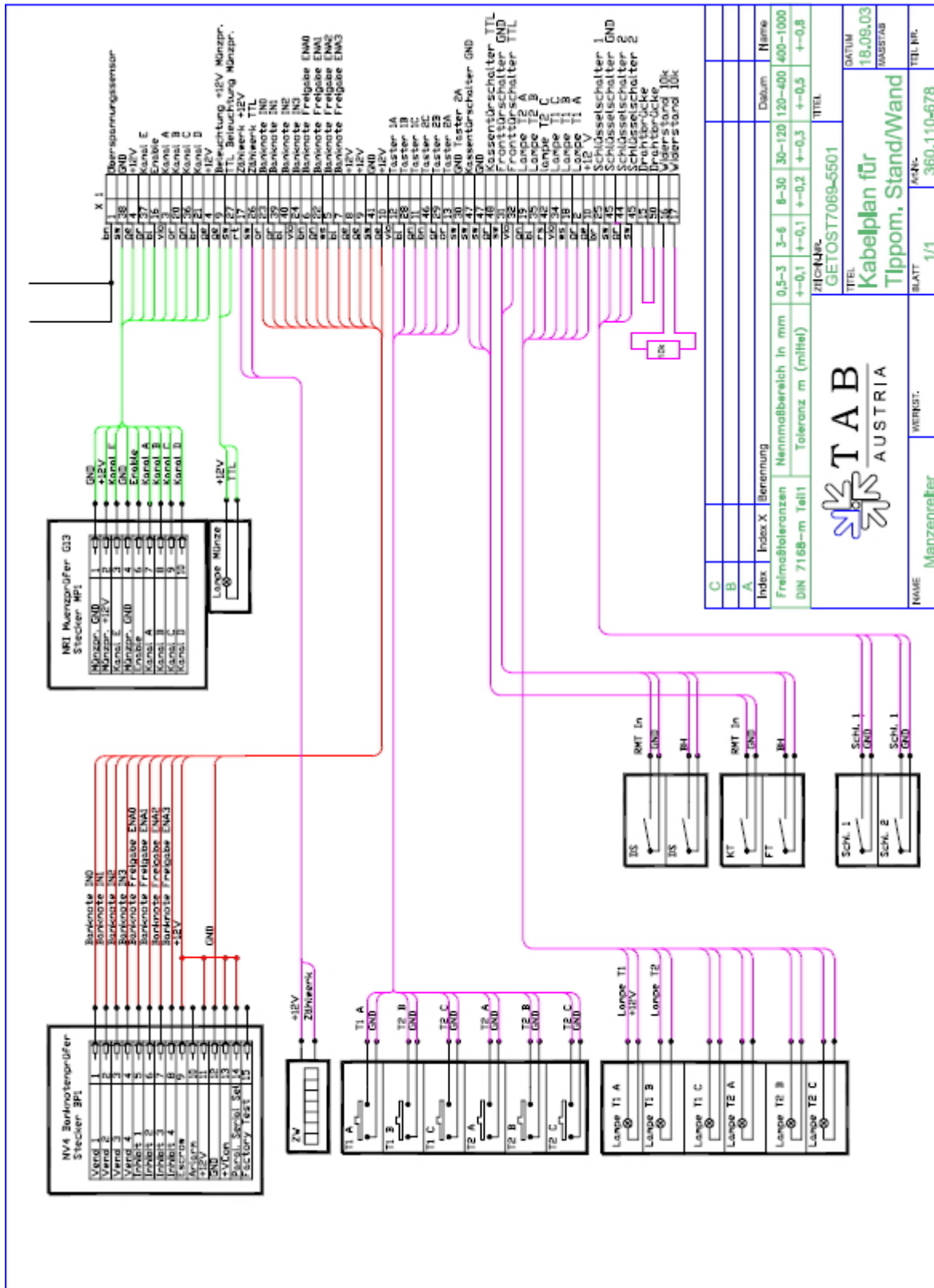
- Acorp oder QDI Mainboard
- Acorp mit 733 mhz Prozessor
- QDI mit 1,2 ghz Prozessor
- 128 MB Ram
- NV Münzprüfer
- NV4 Banknotenprüfer
- Parallel Protokoll
- Netzwerkkarte Ethernet
- Barcodescanner
- Epson Barcode Drucker





## Kabelplan





# Tipomat STEEL





Dieses Gerätemanual beschreibt die Montage und professionelle Installation des Gerätes **Tipomat STEEL**.

Informationen über die aktuellen Softwareversionen finden sie im Internet auf der TAB Homepage **www.tab.at** in den **FAQ` s**. Ihre aktuelle Version können sie im **Testmode** (siehe S.19) ablesen.

Die speziellen technischen Anleitungen zu den Motherboards finden Sie in der Download Area auf unserer Homepage unter [www.tab.at](http://www.tab.at)

Direkter Link:

<http://www.tab.at/TABUE/downloadbereich/download.html#motherboards>

**WICHTIG:**

Alle Arbeiten am Gerät haben im ausgeschalteten Zustand und mit abgezogenen Netzkabel zu erfolgen. Durchführung der Arbeiten nur durch qualifiziertes Fachpersonal.





## Inbetriebnahme

Jedes Gerät wird werksseitig getestet und voreingestellt ausgeliefert. Wir empfehlen, 15 Minuten zu warten, damit das System die Betriebstemperatur erreicht. Durch Temperaturunterschiede, Transporterschütterungen etc. kann es vorkommen, dass die Touch Screen - Einstellungen nicht korrekt sind. Daher empfehlen wir bei einer Neuinbetriebnahme, immer folgende Vorgangsweise einzuhalten:

- 1) **Gerät auspacken** und an Stromnetz 230 V / 50 Hz (Steckdose) anschließen
- 2) **Gerät einschalten** (Schalter befindet sich an der Rückseite), das Gerät startet automatisch. Sie befinden sich nun im **Hauptmenu**



- surf  
Surfen Sie bequem im World Wide Web auf Ihren Lieblingsseiten
- sms  
Senden Sie eine SMS





- Mail  
Senden von Emails
- Info  
Anzeige der aktuellen Cashpoint Seite und einloggen in den Aufsichtstestmode mit dem PIN Code

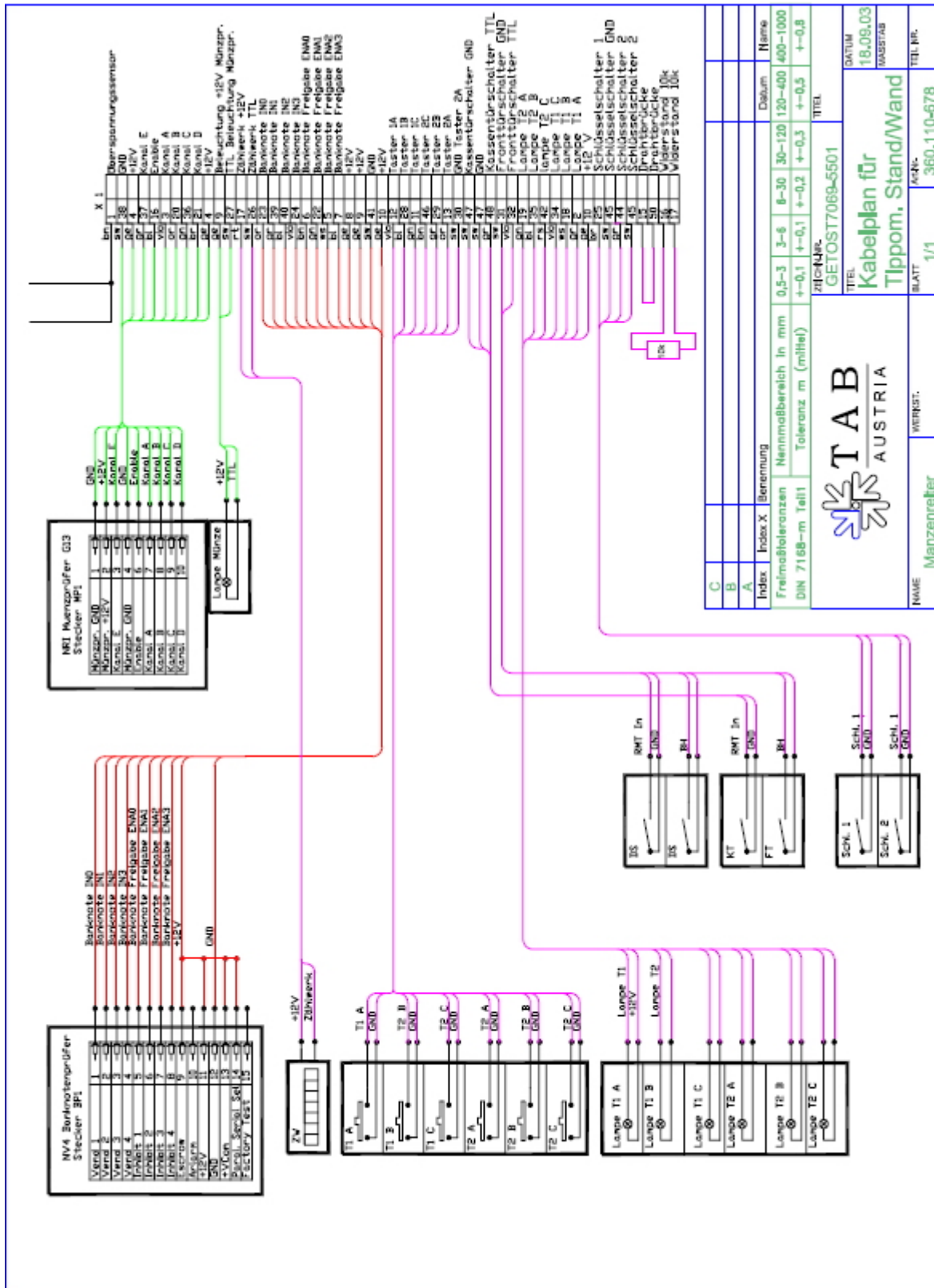
## **Hardware**

- Acorp oder QDI Mainboard
- Acorp mit 733 mhz Prozessor
- QDI mit 1,2 ghz Prozessor
- 128 MB Ram
- NV Münzprüfer
- NV4 Banknotenprüfer
- Parallel Protokoll
- Netzwerkkarte Ethernet
- Barcodescanner
- Epson Barcode Drucker





# Kabelplan





## Tipomat STRATO STEEL

Dieses Gerätemanual beschreibt die Montage und professionelle Installation des Gerätes **Tipomat Strato Steel**.

Informationen über die aktuellen Softwareversionen finden sie im Internet auf der TAB Homepage **www.tab.at** in den **FAQ` s**. Ihre aktuelle Version können sie im **Testmode** (siehe S.19) ablesen.

Die speziellen technischen Anleitungen zu den Motherboards finden Sie in der Download Area auf unserer Homepage unter [www.tab.at](http://www.tab.at)

Direkter Link:

<http://www.tab.at/TABUE/downloadbereich/download.html#motherboards>

### **WICHTIG:**

Alle Arbeiten am Gerät haben im ausgeschalteten Zustand und mit abgezogenen Netzkabel zu erfolgen. Durchführung der Arbeiten nur durch qualifiziertes Fachpersonal.





## Inbetriebnahme

Jedes Gerät wird werksseitig getestet und voreingestellt ausgeliefert. Wir empfehlen, 15 Minuten zu warten, damit das System die Betriebstemperatur erreicht. Durch Temperaturunterschiede, Transporterschütterungen etc. kann es vorkommen, dass die Touch Screen - Einstellungen nicht korrekt sind. Daher empfehlen wir bei einer Neuinbetriebnahme, immer folgende Vorgangsweise einzuhalten:

- 1) **Gerät auspacken** und an Stromnetz 230 V / 50 Hz (Steckdose) anschließen
- 2) **Gerät einschalten** (Schalter befindet sich an der Rückseite), das Gerät startet automatisch. Sie befinden sich nun im **Hauptmenu**



- surf  
Surfen Sie bequem im World Wide Web auf Ihren Lieblingsseiten
- sms  
Senden Sie eine SMS





- Mail  
Senden von Emails
- Info  
Anzeige der aktuellen Cashpoint Seite und einloggen in den Aufsichtstestmode mit dem PIN Code

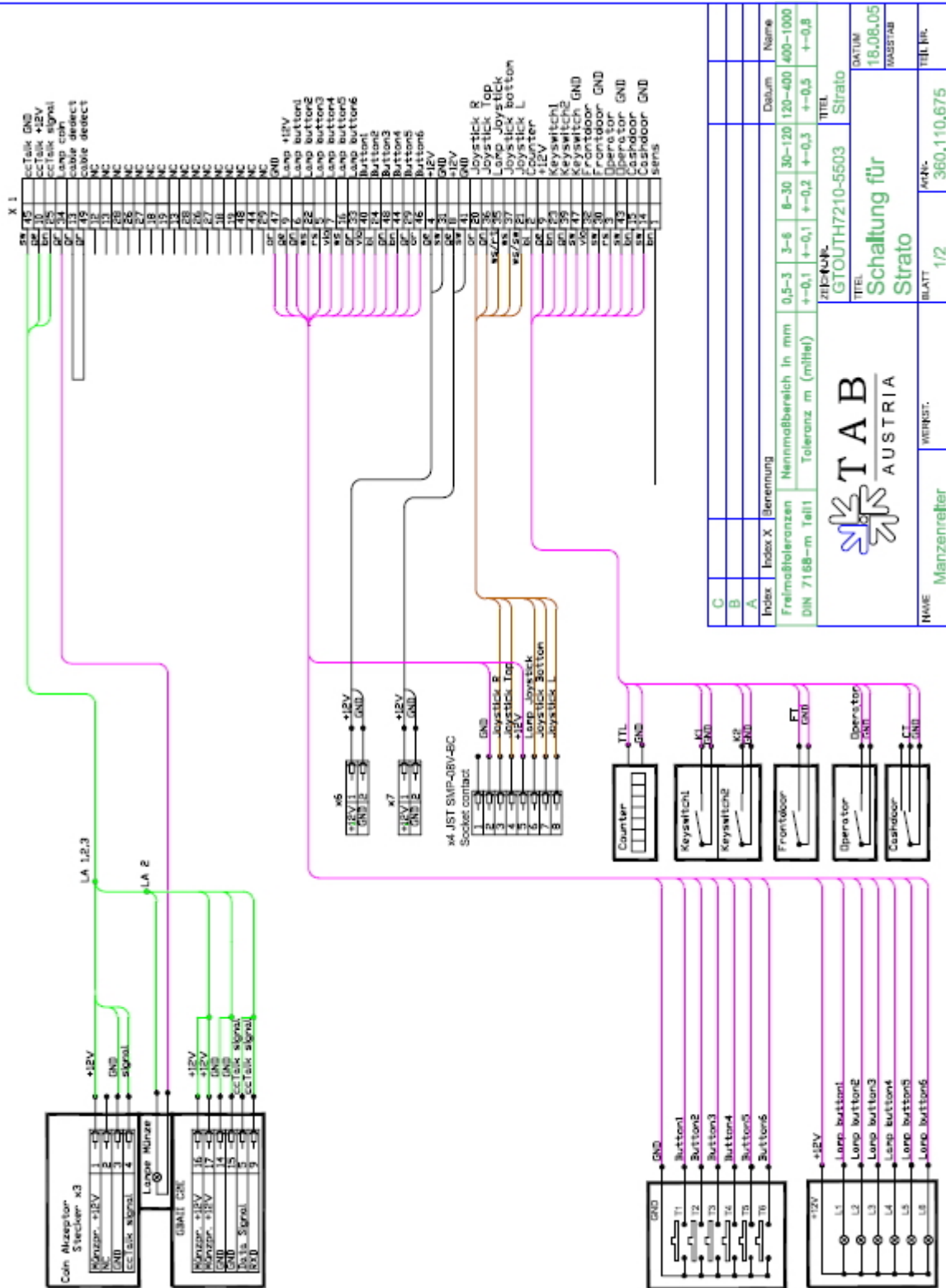
## **Hardware**

- PC Partner Mainboard
- Intel P4 Prozessor mit 2,4 ghz
- 256 MB Ram
- Astro Banknotenprüfer
- Comastero Münzprüfer
- CC Talk Protokoll
- Netzwerk On-Board
- ATI Grafik chipsatz On-Board
- Barcodescanner
- Epson Barcode Drucker





# Kabelplan



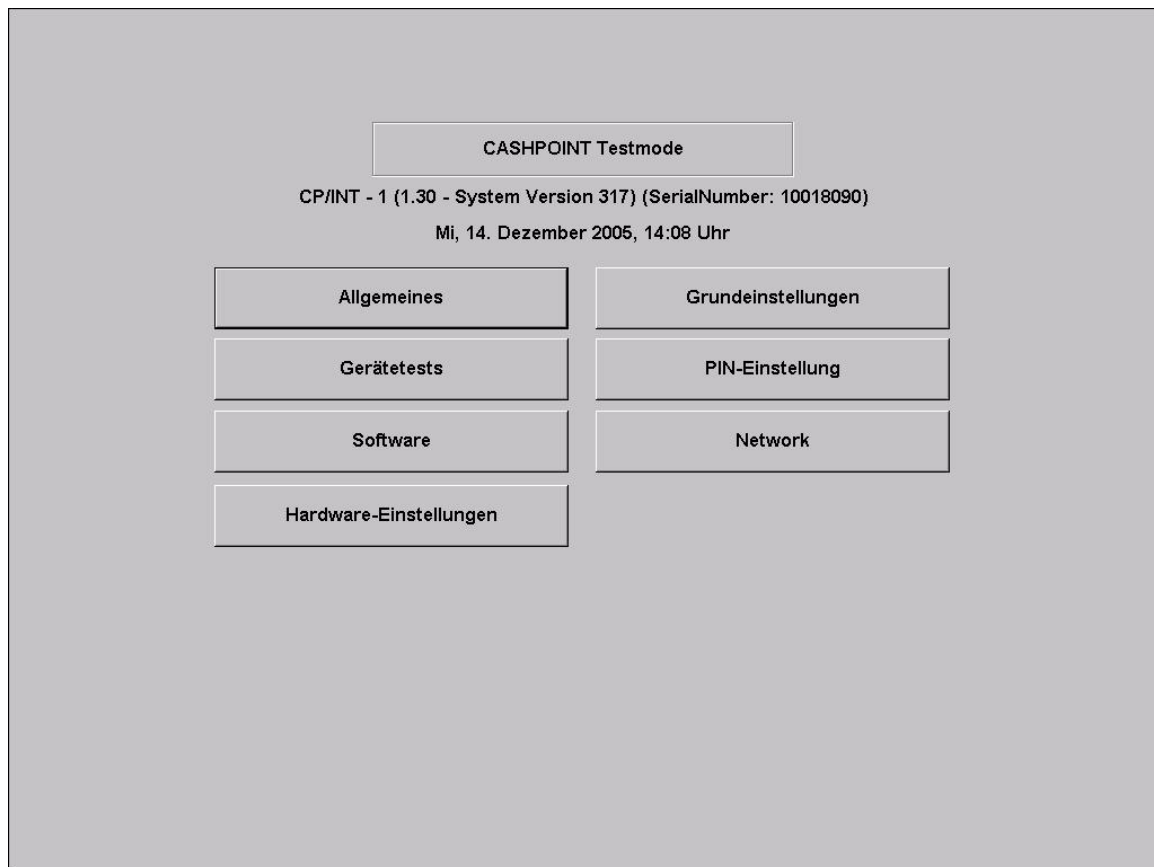




## Testmode

Im Testmode können Sie sämtliche Einstellungen zu Ihrem Gerät vornehmen.

In der ersten Informationszeile finden Sie die Dongle Konfiguration, die installierte Softwareversion, die installierte Systemversion sowie die Dongle Seriennummer.



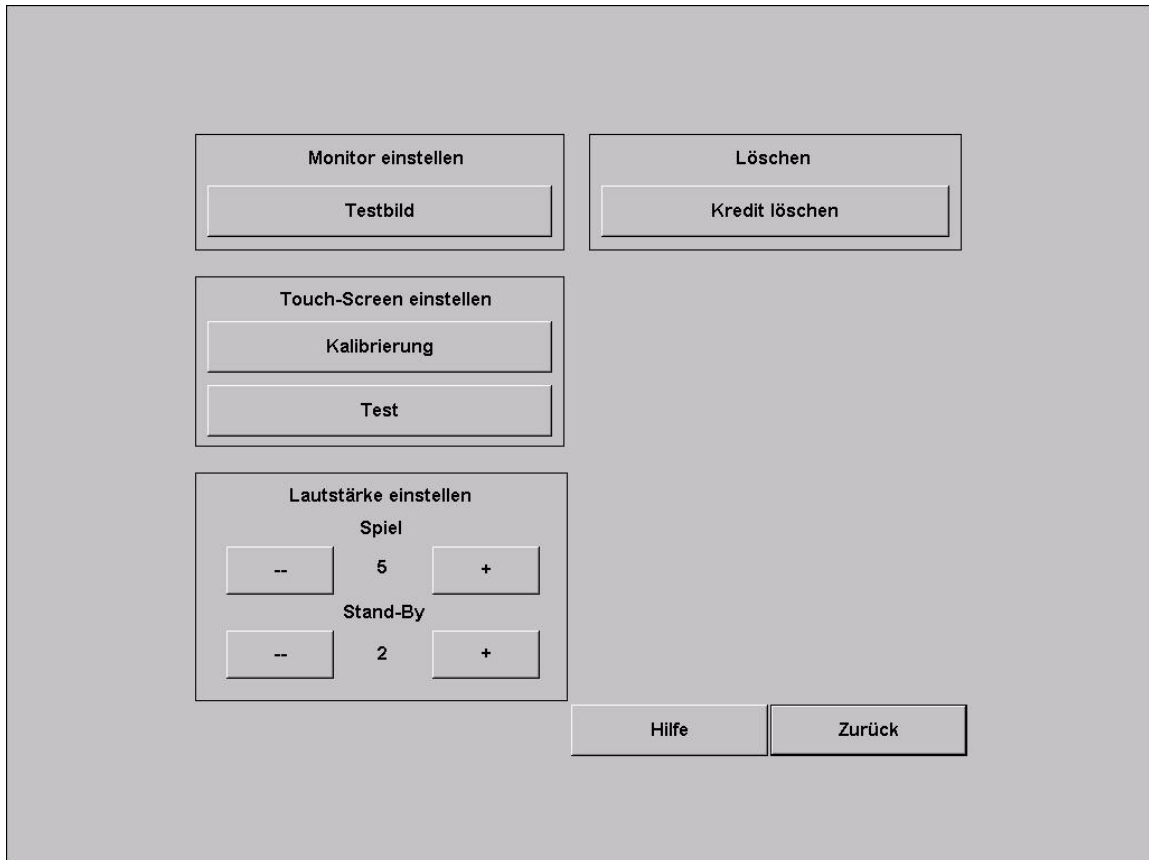
**Hinweis:**

Die Option "**Hardware-Einstellungen**" ist nur bei dem Gerät **Tipomat Strato Steel** verfügbar.





- **Allgemeines**



- Monitor einstellen  
Bei Auswählen des Punktes **Testbild** wird Ihnen ein Standbild angezeigt. Die Monitoreinstellungen können mittels der USD Platine an der Innenseite der Frontür oder neben dem Monitor geändert werden.
- Touch-Screen einstellen  
Hier können Sie den Touch-Screen neu **kalibrieren** sowie **testen**. Befindet man sich im Hauptschirm des Testmode`s, kann durch 5 Sekunden langes Drücken der linken gelben Taste das Kalibrieren des Touch-Screens direkt aufgerufen werden.
- Lautstärke einstellen  
Einstellen der Lautstärke von **Spiel** und **Stand-By**.
- Löschen  
Hier können die **Kredite gelöscht** werden und damit wird auch die Anzeige im Menu auf 0 gesetzt.





- **Grundeinstellungen**

Datum und Zeit

Tag 14     Monat Dezember     Jahr 2005     Stunde 14     Minute 10

Datum und Zeit jetzt übernehmen

Basissprache

deutsch     englisch     italienisch     holländisch     französisch

ein/aus     ein/aus     ein/aus     ein/aus     ein/aus

Übernehmen

Hilfe

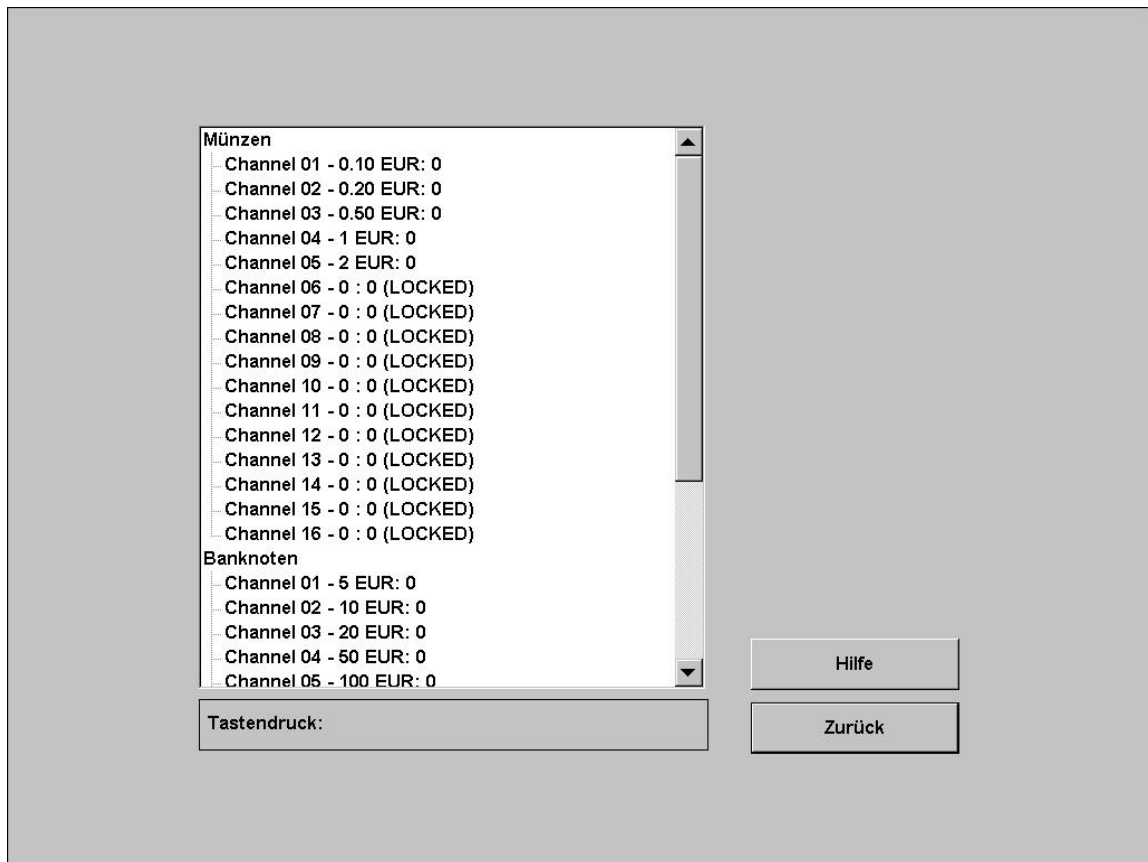
Zurück

- Datum und Zeit  
Stellen Sie hier das Datum und die Uhrzeit des Gerätes ein
- Basissprache  
Hier können Sie die verfügbaren Sprachen Ein- oder Ausschalten sowie die Basissprache bestimmen.  
Die Basissprache ist die Sprache die angezeigt wird, wenn das Gerät gestartet wird.





- **Gerätetests**



Testen Sie hier sämtliche **Münz- und Banknotenkanäle**. Die Anzeige zeigt Ihnen den richtigen Kanal an.

Weiters können Sie hier sämtliche **Gerätetasten** auf Ihre richtige Funktion **kontrollieren**.





- **PIN\_Einstellung**

PIN einstellen für

Aufsicht 1 \*\*\*\*\*  
 aktivieren

Aufsicht 2 \*\*\*\*\*  
 aktivieren

Aufsicht 3 \*\*\*\*\*  
 aktivieren

PIN einstellen für

Testmode \*\*\*\*\*  
 aktivieren

PIN einstellen für

Buchhaltung 2 \*\*\*\*\*  
 aktivieren

1 2 3  
4 5 6  
7 8 9  
0 Abbrechen

Wählen Sie den zu ändernden PIN aus und geben Sie danach den neuen PIN ein!

Hilfe  
Zurück

Hier können Sie für bis zu **3 verschiedene Aufsichten** einen PIN Code vergeben.

Mit diesem Pin Code ist es dann möglich in den speziellen **Aufsichtstestmode** zu gelangen, wo nur geringfügige Optionen (z.B. Lautstärke ändern, Touch-Screen kalibrieren,...) geändert werden können.

Ebenfalls können Sie einen **PIN** für den **Testmode** vergeben. Ohne diesen Code ist es dann **nicht** möglich in den Testmode zu gelangen!

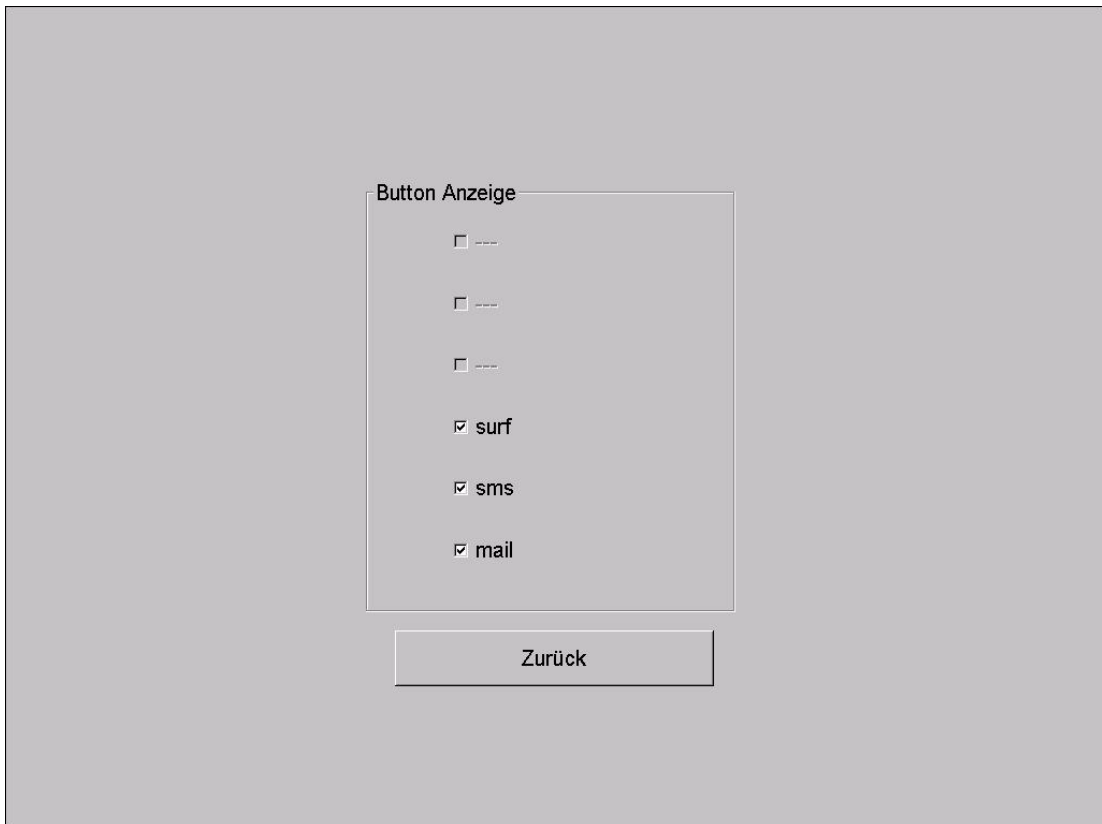
Hinweis:

Pin einstellen für Buchhaltung2 hat bei den Wettterminals keine Funktion.





- **Software**



- surf  
Bestimmen Sie hier ob Sie das Internet surfen verfügbar machen
- sms  
Bestimmen Sie hier ob Sie das versenden von SMS verfügbar machen
- mail  
Bestimmen Sie hier ob Sie das versenden von Emails verfügbar machen





- **Network**

DNS

Disable DNS

Domain:

DNS1:

DNS2:

Show MAC Address

Network Info

Use DHCP

IP Address:

Subnet Mask:

Gateway:

Übernehmen

Zurück

Hier müssen Sie Ihre Netzwerkeinstellungen treffen. Sie bekommen Ihre genauen DSL Internet Einstellungen von Ihrem Internet Provider.

Sollten Sie Ihre Internetverbindung über einen DHCP fähigen Router treffen, so aktivieren Sie bitte die beiden Optionen „Disable DNS“ und „Use DHCP“ wie auf dem Bild zu sehen ist.

Hinweis:

Eine Internetverbindung über ein analoges Modem, ISDN oder GPRS ist nicht möglich. Es wird mindestens DSL vorausgesetzt.





- **Hardware-Einstellungen**

The screenshot shows a grey background with a central form. On the left, the label 'Währung' is displayed. To its right is a dropdown menu with 'EUR' selected and highlighted in blue. Below the dropdown menu, there are two buttons: 'Übernehmen' (Accept) and 'Zurück' (Back).

Hier können Sie Ihre Währung einstellen. Bei Münz- oder Banknotenprüfer die mehrere Währungssätze gespeichert haben, können Sie diese dann hier auswählen.

Hinweis:

Diese Option „**Hardware-Einstellungen**“ ist nur bei den **Tipomat Strato Steel** Geräten möglich.





## Updatevorgang

Ab der Version V1.30 befinden sich die Updatedateien für alle Geräte auf einer Updatedisk. Package 1 mit der V1.24 und Package 2 mit der V1.30.



Somit können Sie nun jedes der Geräte mit 1 Updatedisk updaten!

Der Vorgang hierbei ist immer derselbe:

- 1) Schalten Sie das Gerät AUS
- 2) Stecken Sie die Updatedisk an dem 50 PIN - Plug am PC an
- 3) Schalten Sie das Gerät ein
- 4) Die Software erkennt nun automatisch den Gerätetyp und wählt die neueste Software dafür
- 5) Folgen Sie den Anweisungen am Bildschirm.
- 6) Nach dem erfolgreichen Update schalten Sie Ihr Gerät aus und wieder ein

### Ab der V1.31:

Wird der Updatevorgang mit eingeschaltetem Testmodeschalter gestartet, erscheint ein Optionsmenu wo Sie folgende Punkte auswählen können:

- Skip Data Backup  
Bei Auswählen dieser Option werden keine alten Daten gesichert
- Force partitioning  
Wählen Sie diese Option, wenn Sie ein formatieren der kompletten Festplatte erzwingen wollen





## **Updatedisk download über das OTM**

Sollten Sie an Ihrem Heim Computer über einen schnellen Internetzugang (mindestens DSL 2000+), haben Sie die Möglichkeit sich eine Updatedisk selbst zu erstellen und anschließend downzuloaden.

### Vorgang:

- 1) Nehmen Sie eine handelsübliche 40 Gigabyte (Empfehlungswert) Festplatte und schließen Sie diese an Ihren Heim PC an. Dieser Anschluss kann über ein USB Smart-Shuttle geschehen, dass Sie bei TAB-Austria unter [parts@tab.at](mailto:parts@tab.at) oder im Online-Shop ordern können.
- 2) Öffnen Sie Ihren Internet Browser und verbinden zu [www.tab.at/otm](http://www.tab.at/otm)
- 3) Geben Sie nun hier Ihre Zugangsdaten, Email und das Passwort, ein. Sollten Sie noch über keinen OTM Zugang verfügen, so downloaden Sie bitte das OTM Manual, wo Ihnen genau erklärt wird, wie Sie einen eigenen Account anlegen können. Dieses Manual finden Sie unter [www.tab.at](http://www.tab.at) im Support – Download Bereich.  
Direkter Link:  
[http://www.championsnet.net/fedoc\\_dokumente/TechInfo/TechInfo\\_OTM\\_de.pdf](http://www.championsnet.net/fedoc_dokumente/TechInfo/TechInfo_OTM_de.pdf)
- 4) Wählen Sie nun „Support / Updatedisk download“
- 5) Unter Punkt 4 finden Sie nun das Programm PrepDisk.exe
- 6) Downloaden Sie das Programm und installieren es auf Ihrem PC
- 7) Starten sie das Programm und wählen ihre angeschlossene Festplatte an
- 8) Wählen Sie „Cashpoint Updatedisk“
- 9) Durch Drücken von „Create“ wird diese Festplatte nun partitioniert und formatiert (Achtung, alle Dateien auf der Festplatte gehen dabei verloren!)
- 10)Wechseln Sie nun wieder in Ihren OTM Account und wählen wieder „Support / Updatedisk download“
- 11)Nun wählen Sie Ihr Produkt aus (Cashpoint)
- 12)Wählen Sie nun Ihre Updatedisk aus und durch das drücken von „Start“ wird der Download gestartet.

### **Wichtige Hinweise:**

- Eine komplette Updatedisk hat eine ungefähre Größe von 5 Gigabyte! Bitte beachten Sie Ihr eventuelles Downloadvolumen!
- Haben Sie einmal eine komplette Updatedisk downgeloadet, so können Sie diese immer problemlos und einfach am neuesten Stand halten! Dazu brauchen Sie nur diese Updatedisk an Ihren PC anzuschließen und ab Punkt 10 beginnen!





## Comestero Münzprüfer Detailblatt



**Comestero**  
*group*

DESIGNED FOR THE  
GAMBLING MARKET.  
Unique technological  
innovation combined  
with quality and  
affordability.

# RM5 CCTALK

## ELECTRONIC COIN VALIDATOR

- The coin validator is interfaced to the machine board via a serial line, as provided by CCTALK protocol. It therefore perfectly meets the cctalk protocol and the unmodifiability requirements of Italian law 289.
- Unique technological innovation combined with quality and affordability confirmed by over 400,000 units in the marketplace.
- It has been tested and approved by the main board manufacturers, both in Italy and abroad; it is therefore perfectly compatible with the most known models of boards currently produced on the market.
- It is equipped with two different connectors as required by CCTALK specifications to satisfy the widest connection requirements and it can drive 2 to 4 way sorters plus reject.





# ELECTRONIC COIN VALIDATOR RM5 CCTALK

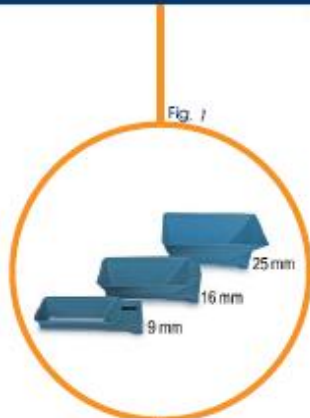


Fig. 1



Fig. 2

## TECHNICAL FEATURES

Size	STANDARD 3 inches 1/8
Weight	185 gr.
Power Supply	12±0.4 VDC ±10%
Operating Temperature	0 ÷ 55°C - 10 to 70% - Non Condensed Humidity
Storage Temperature	0° ÷ 55°C
Channels	16 - ALL EURO COINS 0.01 ÷ 2 RECOGNIZED
Maximum Acceptance Speed	3 Coins/Sec.
Coin Acceptance	Diameter 16 ÷ 31.5 mm - thickness 3.3 mm MAX.
Consumption tested at 12 Vdc	Stand-by: 35 Ma Max, 12 Vdc Recognition: 60 Ma Max, 12 Vdc Accepting: 340 Ma Max, 12 Vdc
Conformity Declarations	EN 61000-6-1: EMC/FairUse position EN 60322: IMMUNITY FROM RADIO NOISE AND INTERFERENCE EN 60950: Safety

## KEY BENEFITS

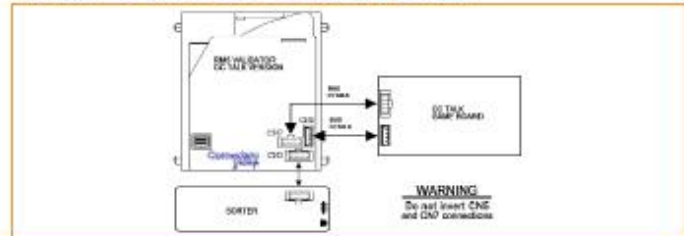
- Unique technological innovation combined with quality and affordability confirmed by over 400,000 units in the marketplace.
- The coin validator is interfaced to the machine board via a serial line, as provided by CCTALK protocol. It therefore perfectly meets the unmodifiability requirements of law 289.
- It has been tested and approved by the main board manufacturers, both in Italy and abroad; it is therefore perfectly compatible with the most known models of boards currently produced on the market.

- It is equipped with two different connectors as required by CC TALK specifications to satisfy the widest connection requirements and it can drive 2- to 4-way sorters plus reject.

## ACCESSORIES

- Frontals mod. F1 (60x116 mm) - F3 (60x180 mm) - F6 (60x152 mm), (fig. 2).
- Coin collection funnels different heights: 9, 16, 25 mm (fig. 1).

## VALIDATOR - SORTER - BOARD CONNECTION DIAGRAM



## COMMANDS IMPLEMENTED ON THE COIN VALIDATOR FOR ITALIAN APPLICATION

CONTROL	FUNCTION	CONTROL	FUNCTION	CONTROL	FUNCTION
254	SWITCH POLL	238	TEST OUTPUT LINES	192	REQUEST BUILD CODE
253	ADDRESS POLL	237	READ INPUT LINES	184	REQUEST COIN ID
252	ADDRESS CLASH	236	READ OPMO STATES	170	REQUEST SALE YEAR
251	ADDRESS CHANGE	233	LATCHES OUTPUT LINES	169	REQUEST ADDRESS MODE
250	ADDRESS RANDOM	232	PERFORM SELF CHECK	4	REQUEST COMMS REVISION
249	REQUEST POLLING PRIORITY	231	MODIFY INHIBIT STATUS	3	CLEAR COMMS STATUS VARIABLES
248	REQUEST STATUS	230	REQUEST INHIBIT STATUS	2	REQUEST COMMS STATUS VARIABLES
246	REQUEST MANUFACTURER ID	229	REQUEST BURRED CREDIT OR ERROR CODE	1	Reset Device
245	REQUEST EQUIPMENT CATEGORY	227	REQUEST MASTER INHIBIT STATUS		
244	REQUEST PRODUCT CODE	210	MODIFY SORTER PATH		
243	REQUEST DATABASE VERSION	209	REQUEST SORTER PATH		
242	REQUEST SERIAL NUMBER	197	CALCULATE ROM CHECKSUM		
241	REQUEST SOFTWARE VERSION	196	REQUEST CREATION DATE		
240	TEST SOURCES	195	REQUEST LAST MODIFICATION DATE		

**Comestero**  
group

Via M. Curie, 8  
20060 GESSATE (MI) Italy  
Tel. +39/02/95781111 - Fax +39/02/95380178  
[www.comestergroup.it](http://www.comestergroup.it)  
[comestero@comestergroup.it](mailto:comestero@comestergroup.it)

Distributed by:





## **END-USER LICENSE AGREEMENT FOR MICROSOFT SOFTWARE**

I COMPANY shall sublicense the Licensed Product to end users by means of a EULA. COMPANY shall provide clear notice to Embedded System customers before or at the time of purchase that the Embedded System contains software that is subject to a license and that customer must agree to that license before it may use the Embedded System. COMPANY shall distribute the EULA in a manner that forms a contract binding the end user to the EULA terms under applicable law. The EULA shall contain (A) the following terms, and (B) any additional EULA terms set forth by MS in the Additional Provisions for the Licensed Product. COMPANY may include additional terms in the EULA, so long as they are no less protective of MS than the terms set forth below. COMPANY shall substitute its name for the bracketed text [COMPANY] in the EULA text. If permitted by COMPANY's other software suppliers for a particular COMPANY Embedded System, COMPANY may substitute for the word "MS" the term "[COMPANY's] software suppliers".

- You have acquired a device that includes software licensed by **[TAB-Austria]** from Microsoft Licensing Inc. or its affiliates ("MS"). Those installed software products of MS origin, as well as associated media, printed materials, and "online" or electronic documentation ("SOFTWARE") are protected by international intellectual property laws and treaties. The SOFTWARE is licensed, not sold. All rights reserved.
  
- IF YOU DO NOT AGREE TO THIS END USER LICENSE AGREEMENT ("EULA"), DO NOT USE THE DEVICE OR COPY THE SOFTWARE. INSTEAD, PROMPTLY CONTACT **[TAB-Austria]** FOR INSTRUCTIONS ON RETURN OF THE UNUSED DEVICE(S) FOR A REFUND. **ANY USE OF THE SOFTWARE, INCLUDING BUT NOT LIMITED TO USE ON THE DEVICE, WILL CONSTITUTE YOUR AGREEMENT TO THIS EULA (OR RATIFICATION OF ANY PREVIOUS CONSENT).**
  
- **GRANT OF SOFTWARE LICENSE.** This EULA grants you the following license:
  - You may use the SOFTWARE only on the DEVICE.
  - **NOT FAULT TOLERANT.** THE SOFTWARE IS NOT FAULT TOLERANT. **[TAB-Austria]** HAS INDEPENDENTLY DETERMINED HOW TO USE THE SOFTWARE IN THE DEVICE, AND MS HAS RELIED UPON **[TAB-Austria]** TO CONDUCT SUFFICIENT TESTING TO DETERMINE THAT THE SOFTWARE IS SUITABLE FOR SUCH USE.
  - **NO WARRANTIES FOR THE SOFTWARE. THE SOFTWARE is provided "AS IS" and with all faults. THE ENTIRE RISK AS TO SATISFACTORY QUALITY, PERFORMANCE, ACCURACY, AND EFFORT (INCLUDING LACK OF NEGLIGENCE) IS WITH YOU. ALSO, THERE IS NO WARRANTY AGAINST INTERFERENCE WITH YOUR ENJOYMENT OF THE SOFTWARE OR AGAINST INFRINGEMENT. IF YOU HAVE RECEIVED ANY WARRANTIES REGARDING THE DEVICE OR THE SOFTWARE,**





THOSE WARRANTIES DO NOT ORIGINATE FROM, AND ARE NOT BINDING ON, MS.

- **Note on Java Support.** The SOFTWARE may contain support for programs written in Java. Java technology is not fault tolerant and is not designed, manufactured, or intended for use or resale as online control equipment in hazardous environments requiring fail-safe performance, such as in the operation of nuclear facilities, aircraft navigation or communication systems, air traffic control, direct life support machines, or weapons systems, in which the failure of Java technology could lead directly to death, personal injury, or severe physical or environmental damage. Sun Microsystems, Inc. has contractually obligated MS to make this disclaimer.
- **No Liability for Certain Damages. EXCEPT AS PROHIBITED BY LAW, MS SHALL HAVE NO LIABILITY FOR ANY INDIRECT, SPECIAL, CONSEQUENTIAL OR INCIDENTAL DAMAGES ARISING FROM OR IN CONNECTION WITH THE USE OR PERFORMANCE OF THE SOFTWARE. THIS LIMITATION SHALL APPLY EVEN IF ANY REMEDY FAILS OF ITS ESSENTIAL PURPOSE. IN NO EVENT SHALL MS BE LIABLE FOR ANY AMOUNT IN EXCESS OF U.S. TWO HUNDRED FIFTY DOLLARS (U.S.\$250.00).**
- **Limitations on Reverse Engineering, Decompilation, and Disassembly.** You may not reverse engineer, decompile, or disassemble the SOFTWARE, except and only to the extent that such activity is expressly permitted by applicable law notwithstanding this limitation.
- **SOFTWARE TRANSFER ALLOWED BUT WITH RESTRICTIONS.** You may permanently transfer rights under this EULA only as part of a permanent sale or transfer of the Device, and only if the recipient agrees to this EULA. If the SOFTWARE is an upgrade, any transfer must also include all prior versions of the SOFTWARE.

**EXPORT RESTRICTIONS.** You acknowledge that SOFTWARE is of US-origin. You agree to comply with all applicable international and national laws that apply to the SOFTWARE, including the U.S. Export Administration Regulations, as well as end-user, end-use and country destination restrictions issued by U.S. and other governments. For additional information on exporting the SOFTWARE, see <http://www.microsoft.com/exporting/>.





B137682

Attachment A

COMPANY shall sublicense the Licensed Product to end users by means of a EULA. COMPANY shall provide clear notice to Embedded System customers before or at the time of purchase that the Embedded System contains software that is subject to a license and that customer must agree to that license before it may use the Embedded System. COMPANY shall distribute the EULA in a manner that forms a contract binding the end user to the EULA terms under applicable law. The EULA shall contain (A) the following terms, and (B) any additional EULA terms set forth by MS in the Additional Provisions for the Licensed Product. COMPANY may include additional terms in the EULA, so long as they are no less protective of MS than the terms set forth below. COMPANY shall substitute its name for the bracketed text [COMPANY] in the EULA text. If permitted by COMPANY's other software suppliers for a particular COMPANY Embedded System, COMPANY may substitute for the word "MS" the term "[COMPANY's] software suppliers".

- You have acquired a device ("DEVICE") that includes software licensed by [COMPANY] from Microsoft Licensing Inc. or its affiliates ("MS"). Those installed software products of MS origin, as well as associated media, printed materials, and "online" or electronic documentation ("SOFTWARE") are protected by international intellectual property laws and treaties. The SOFTWARE is licensed, not sold. All rights reserved.
- ❖ **[APPROVED ALTERNATIVE TEXT IF COMPANY DOES NOT MENTION MS IN THE EULA TEXT]:** "You have acquired a device ("DEVICE") which includes software licensed by [COMPANY] from one or more software licensors ("[COMPANY's] Software Suppliers"). Such software products, as well as associated media, printed materials, and "online" or electronic documentation ("SOFTWARE") are protected by international intellectual property laws and treaties. The SOFTWARE is licensed, not sold. All rights reserved."
- IF YOU DO NOT AGREE TO THIS END USER LICENSE AGREEMENT ("EULA"), DO NOT USE THE DEVICE OR COPY THE SOFTWARE. INSTEAD, PROMPTLY CONTACT [COMPANY] FOR INSTRUCTIONS ON RETURN OF THE UNUSED DEVICE(S) FOR A REFUND. ANY USE OF THE SOFTWARE, INCLUDING BUT NOT LIMITED TO USE ON THE DEVICE, WILL CONSTITUTE YOUR AGREEMENT TO THIS EULA (OR RATIFICATION OF ANY PREVIOUS CONSENT).
- **GRANT OF SOFTWARE LICENSE.** This EULA grants you the following license:
  - You may use the SOFTWARE only on the DEVICE.
  - **NOT FAULT TOLERANT. THE SOFTWARE IS NOT FAULT TOLERANT. [COMPANY] HAS INDEPENDENTLY DETERMINED HOW TO USE THE SOFTWARE IN THE DEVICE, AND MS HAS RELIED UPON [COMPANY] TO CONDUCT SUFFICIENT TESTING TO DETERMINE THAT THE SOFTWARE IS SUITABLE FOR SUCH USE.**
  - **NO WARRANTIES FOR THE SOFTWARE. THE SOFTWARE is provided "AS IS" and with all faults. THE ENTIRE RISK AS TO SATISFACTORY QUALITY, PERFORMANCE, ACCURACY, AND EFFORT (INCLUDING LACK OF NEGLIGENCE) IS WITH YOU. ALSO, THERE IS NO WARRANTY AGAINST INTERFERENCE WITH YOUR ENJOYMENT OF THE SOFTWARE OR AGAINST INFRINGEMENT. IF YOU HAVE RECEIVED ANY WARRANTIES REGARDING THE DEVICE OR THE SOFTWARE, THOSE WARRANTIES DO NOT ORIGINATE FROM, AND ARE NOT BINDING ON, MS.**
  - **Note on Java Support.** The SOFTWARE may contain support for programs written in Java. Java technology is not fault tolerant and is not designed, manufactured, or intended for use or resale as online control equipment in hazardous environments requiring fail-safe performance, such as in the operation of nuclear facilities, aircraft navigation or communication systems, air traffic control, direct life support machines, or weapons systems, in which the failure of Java technology could lead directly to death, personal injury, or severe physical or environmental damage. Sun Microsystems, Inc. has contractually obligated MS to make this disclaimer.
  - **No Liability for Certain Damages. EXCEPT AS PROHIBITED BY LAW, MS SHALL HAVE NO LIABILITY FOR ANY INDIRECT, SPECIAL, CONSEQUENTIAL OR INCIDENTAL DAMAGES ARISING FROM OR IN CONNECTION WITH THE USE OR PERFORMANCE OF THE SOFTWARE. THIS LIMITATION SHALL APPLY EVEN IF ANY REMEDY FAILS OF ITS ESSENTIAL PURPOSE. IN NO EVENT SHALL MS BE LIABLE FOR ANY AMOUNT IN EXCESS OF U.S. TWO HUNDRED FIFTY DOLLARS (U.S.\$250.00).**
  - **Limitations on Reverse Engineering, Decompilation, and Disassembly.** You may not reverse engineer, decompile, or disassemble the SOFTWARE, except and only to the extent that such activity is expressly permitted by applicable law notwithstanding this limitation.
  - **SOFTWARE TRANSFER ALLOWED BUT WITH RESTRICTIONS.** You may permanently transfer rights under this EULA only as part of a permanent sale or transfer of the Device, and only if the recipient agrees to this EULA. If the SOFTWARE is an upgrade, any transfer must also include all prior versions of the SOFTWARE.
  - **EXPORT RESTRICTIONS.** You acknowledge that SOFTWARE is of US-origin. You agree to comply with all applicable international and national laws that apply to the SOFTWARE, including the U.S. Export Administration Regulations, as well as end-user, end-use and country destination restrictions issued by U.S. and other governments. For additional information on exporting the SOFTWARE, see <http://www.microsoft.com/exporting/>.





# Garantiebedingungen der TAB-AUSTRIA Industrie und Unterhaltungselektronik GmbH & Co KG (im folgenden TAB genannt)

Für dieses Gerät gewähren wir eine Garantie gemäß nachstehenden Bedingungen:

1. Sofern die „Allgemeine Geschäftsbedingungen der TAB-AUSTRIA Industrie- und Unterhaltungselektronik GmbH & Co KG“ durch die nachstehenden Bedingungen, welche die Voraussetzungen und den Umfang unserer Garantieleistungen umschreiben, nicht abgeändert werden, gelten diese unverändert weiter.
2. Die Garantiedauer beträgt für unsere Produkte ab Lieferung:
  - 24 Monate für alle Silverball Terminals (Silverball Strato, Silverball Strato Max, Silverball Cosmo, Silverball Cosmo Max, Silverball Pro, Silverball Max Pro, Silverball Beetle Pro, Silverball Beetle Max Pro)
  - 24 Monate für Max Fire, Max Fire Video, Virtual Pinball, Golden Island
  - **12 Monate** für alle anderen Produkte, insbesondere **Wettterminals**
  - 6 Monate für alle Ersatzteile; wenn jedoch für die Geräte noch eine Garantiedauer von mehr als 6 Monate besteht, gilt diese Dauer zur Gänze auch für das Ersatzteil.
3. Garantie kann nur auf neue Produkte der TAB gewährt werden, nicht auf deren Ersatzteile, nicht auf Produkte anderer Marken und Hersteller sowie auf Ersatzteile hierzu. Ebenso gibt es keine Garantie auf gebrauchte Produkte.
4. Wir beheben unentgeltlich nach Maßgabe der folgenden Bestimmungen Mängel am Gerät, die nachweislich auf einem Material- und/oder Herstellungsfehler, der bereits bei Übergabe bestanden hat, beruhen und uns innerhalb von 14 Tagen ab Erkennbarkeit und innerhalb der Garantiezeit an unseren Vertriebspartner oder den ersten Endabnehmer gemeldet werden. Für gebrauchte Geräte wird keine Garantie übernommen.
5. Die Garantie erstreckt sich ausschließlich auf solche Komponenten, die für den Betrieb des Produkts unerlässlich sind. Sie erstreckt sich nicht auf leicht zerbrechliche sowie Verschleiß-Teile, wie z.B. Glas, Kunststoff oder Glühlampen. Geringfügige Abweichungen von der Soll-Beschaffenheit, die für Wert und Gebrauchstauglichkeit des Gerätes unerheblich sind, lösen keine Garantiepflicht aus. Schäden, welche durch physische, chemische, elektrische oder elektrochemische oder sonstige, nicht mit dem gewöhnlichen, widmungsgemäßen Gebrauch verbundenen Einwirkungen ausgelöst





werden, lösen keine Garantiepflicht aus wie auch Schäden, welche durch Wasser sowie durch anormalen Umweltbedingungen oder sachfremden Betriebsbedingungen herbeigeführt werden. Ebenso kann keine Garantie übernommen werden, wenn die Mängel am Gerät zurückzuführen sind auf Transportschäden, die nicht von uns zu vertreten sind, nicht fachgerechte Installation und Montage, Fehlgebrauch, Nichtbeachtung von Bedienungs- oder Montagehinweisen oder auf mangelnde Pflege.

6. Der Garantieanspruch erlischt, wenn Reparaturen oder Eingriffe vom Kunden selbst oder von Personen vorgenommen werden, die hierzu nicht befugt oder von uns nicht ermächtigt sind oder wenn unsere Geräte mit Ersatzteilen, Ergänzungs- oder Zubehöerteilen versehen werden, die keine Originalteile sind, oder wenn Teile entfernt wurden.
7. Die Garantieleistung erfolgt in der Weise, dass mangelhafte Teile nach unserer Wahl unentgeltlich instandgesetzt oder durch einwandfreie Teile ersetzt werden, es sei denn, Verbesserung oder Austausch sind unmöglich oder für uns mit einem unverhältnismäßigen Aufwand verbunden. In diesen Fällen kann Preisminderung oder, bei einem nicht nur geringfügigen Mangel, Wandlung begehrt werden.
8. Geräte, für die unter Bezugnahme auf diese Garantie eine Garantieleistung beansprucht wird, sind uns zu übergeben oder an uns einzusenden. Instandsetzungen am Aufstellort sind nicht möglich. Transportkosten und das Transportrisiko trägt der Kunde.
9. Ersetzte Teile gehen in unser Eigentum über.
10. Garantieleistungen bewirken weder eine Verlängerung der Garantiefrist noch setzen sie eine neue Garantiefrist in Lauf.
11. Weitergehende oder andere Ansprüche (insbesondere solche auf Ersatz eines außerhalb des Gerätes entstandenen Schadens) sind, soweit eine Haftung nicht zwingend gesetzlich vorgesehen ist, ausgeschlossen.
12. Diese Garantiebedingungen gelten für in Österreich gekaufte und betriebene Geräte. Sie gelten für Geräte, die ins Ausland verbracht werden, nur, wenn sie die technischen Voraussetzungen (z.B. Spannung, Frequenz, etc.) für das entsprechende Land aufweisen, dort behördlich zugelassen und für die jeweiligen Klima- und Umweltbedingungen geeignet sind.
13. Das TFT LCD Display besteht aus mehr als 1.000.000 Thin-Film Transistors (TFTs). Eine kleine Anzahl von fehlenden, schwarzen oder leuchtenden Punkten ist charakteristisch für TFT LCD Technologie. Ein Gewährleistungsanspruch besteht ab einer Anzahl von mehr als 15 fehlenden, schwarzen oder leuchtenden Punkten.

Fassung vom 25.4.2005





**Bei eventuellen Unregelmäßigkeiten im Gerät, alle Spannungen und Steckverbindungen kontrollieren !**

**Kann ein Fehler dennoch nicht behoben werden, rufen sie bitte die Cashpoint Hotline**

+43 / 1 / 21772





## Notizen

