

■ MAX FIRE Jukebox

# SET UP



2  
years warranty



→ Better games through innovation!



"LEONA LEWIS - SPIRIT" NOW IN YOUR MUSICSTORE AND AS DOWNLOAD AVAILABLE  
(c) Sony BMG Music Entertainment (UK) Limited



Ti ringraziamo per aver scelto

# *Max Fire Juke Box*

rispetto al vasto numero di altre macchine disponibili sul mercato.

Per trarre una maggiore soddisfazione dal tuo juke box Max Fire, ti invitiamo a leggere le istruzioni di utilizzo.

Conserva questo manuale in modo tale da poterlo leggere anche nella versione stampata se necessario.

Manuale di istruzioni del juke box Max Fire  
(MH - 26.06.2007)

---

I passaggi riportati nel testo e le illustrazioni contenute in questo documento sono state stilate con la massima attenzione e cura, ciò nonostante è possibile che alcuni errori non siano stati rilevati.

Il produttore non accetta responsabilità legali in nessuna forma relativamente a errori e ad ogni conseguenza che possa da loro derivare.

Il produttore ringrazia per qualsiasi suggerimento volto a migliorare o a focalizzare errori.

Tutti i diritti, inclusi quelli derivanti da riproduzioni fotomeccaniche e magazzinaggio di elettronica o qualsiasi altro mezzo sono riservati. Il programma, il manuale e tutti i componenti sono soggetti a regolamenti di copyright internazionale.

(C) 1996-2003

TAB-Austria

A-4052 Ansfelden, Haiderstraße 40

Tel. +43 / 72 29 / 78 0 40 - 0\*, Fax +43 / 72 29 / 78 6 60

Tutti i diritti sono riservati.

## **Indice**

<b>INDICE</b>	<b>4</b>
---------------	----------

---

<b>TERMINALE / NOTE</b>	<b>5</b>
-------------------------	----------

---

<b>DESCRIZIONI</b>	<b>6</b>
--------------------	----------

---

<b>IMPOSTAZIONI APPARECCHIO</b>	<b>7</b>
---------------------------------	----------

---

<b>IMPOSTAZIONI SOFTWARE</b>	<b>8</b>
------------------------------	----------

---

MODALITA' TEST	<b>9</b>
----------------	----------

CHAMPIONSNET	<b>10</b>
--------------	-----------

ONLINE TERMINAL MANAGEMENT	<b>14</b>
----------------------------	-----------

ATTIVAZIONE ONLINE SERVICE	<b>16</b>
----------------------------	-----------

ATTIVAZIONE DOWNLOAD DELLA MUSICA	<b>17</b>
-----------------------------------	-----------

ATTIVAZIONE CLASSIFICHE	<b>18</b>
-------------------------	-----------

# PASSAGGI DI INSTALLAZIONE

## Regole di sicurezza per l'utilizzatore

- la macchina può essere messa in funzione solamente in ambienti asciutti e collegati in maniera sicura con una presa che risponda agli standard di sicurezza.
- prima di accendere la macchina assicurarsi che abbia raggiunto la temperatura dell'ambiente
- raccomandiamo che la macchina venga installata ad un'altezza di 1.80 cm all'angolo superiore.



- controllare il voltaggio principale prima di collegare la macchina!
- la macchina è programmata per un voltaggio alternante di 230 Volt (o 115 Volt se specificato sulla piastrina), 50 Hz e 120 W di potenza.
- la macchina può essere utilizzata solo con un fusibile 3.15 amp.
- in caso di rottura delle parti di copertura , cavi sporgenti , incendio della macchina o tubi scoperti la macchina deve essere immediatamente spenta e il cavo principale rimosso.
- cavi difettosi o scoperti ,soprattutto cavi di alimentazione e spine, devono essere sostituiti.
- la temperatura ambiente raccomandata è 5-35 gradi sulla scala Celsius.

### **IMPORTANTE!**

**in questi casi assicurarsi che nessun contatto venga stabilito con la macchina e che non venga accesa!**

- Quando la macchina è posizionata a fianco di altre possono verificarsi interferenze durante la normale operazione .

## **Fare attenzione alle condizioni di licenza Microsoft**



**Dispositivo di materiali elettrici ed elettronici vecchi (applicabile nell'Unione Europea e in altri paesi Europei con sistemi di smaltimento separati)**

Questo simbolo sul prodotto o sul suo imballaggio indica che il prodotto non deve essere trattato come un rifiuto solido urbano. Al contrario deve essere portato al punto di smaltimento autorizzato per il riciclaggio di materiali elettrici ed elettronici. Assicurandoti che questo prodotto venga smaltito correttamente aiuterai ad evitare eventuali potenziali conseguenze negative per l'ambiente e la salute umana che potrebbero essere altrimenti causate da uno smaltimento inappropriato di questo prodotto. Il riciclaggio di materiali aiuterà a conservare le risorse naturali. Per informazioni più dettagliate riguardo al riciclaggio di questo prodotto contattare l'ufficio locale, il servizio di smaltimento rifiuti solidi urbani, o l'azienda presso la quale il prodotto è stato acquistato.

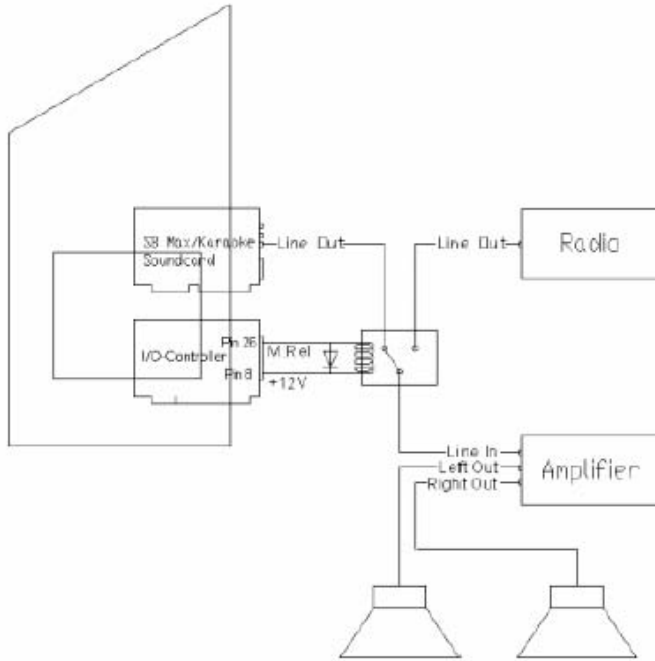
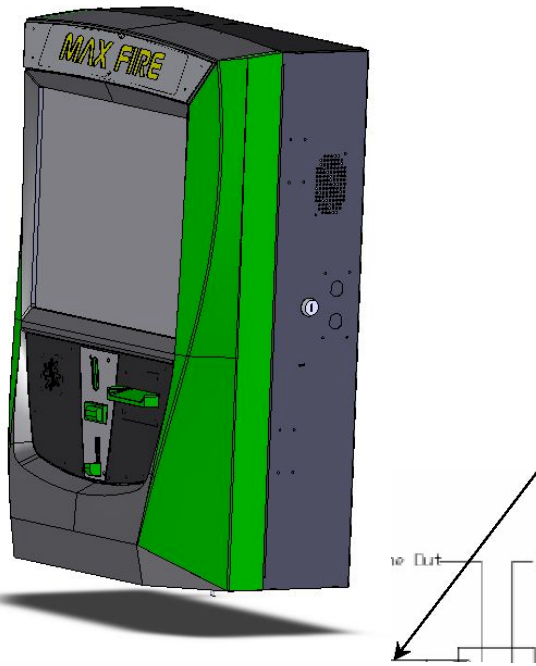
## Descrizione

Il Max Fire è un juke box musicale dallo stile moderno, rivestito in acciaio con parti in plastica.

**Nella macchina c'è un accetta banconote elettronico, un display touch screen CC Talk, a 17" TFT e un Pc completo.**

## Installazione

- Sballare la macchina
- Montaggio ( 2 possibilità ):
  - a muro TAB
  - a muro NSM
- Collegare ad una presa di corrente all'elettricità 230 V / 50 Hz (presa di corrente)
- Collegare il suono. Possibilità:
  - collegare le casse con l'amplificatore esterno Tab (opzionale)
  - collegare con l'amplificatore (Line – IN amplificatore on Line – OUT macchina)
  - altra fonte, per esempio un lettore cd , on Line – IN e Line – OUT su amplificatore (per musica di sottofondo --> vedere i punti file Mpeg nel Testmode musica).
  - controllo relais del lettore cd e Max sull'amplificatore (controllato tramite il controllo I/O anche per musica di sottofondo)



Picture 1.0

# Avvio

Ogni macchina è testata presso la ditta e consegnata in condizioni di pre-installazione. Raccomandiamo di attendere 15 minuti in modo tale che lo schermo possa ottenere la temperatura ottimale per il funzionamento.

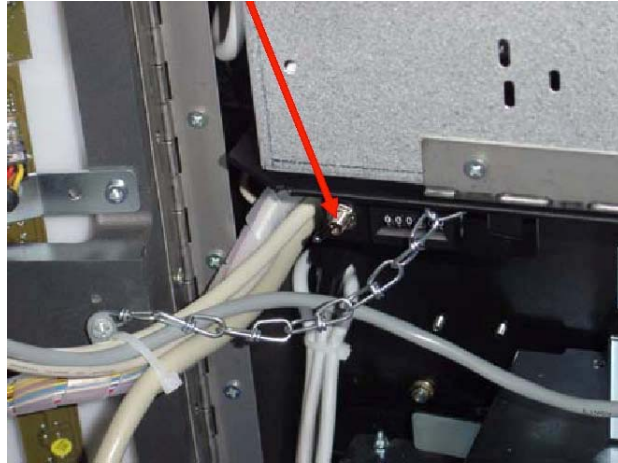
A causa degli effetti delle differenze nella temperatura è possibile che lo schermo e le impostazioni touch-screen non siano corrette. Quindi raccomandiamo di attenersi SEMPRE a questa procedura quando si maneggia la macchina per la prima volta:

- Accendere la macchina (l'interruttore è posizionato sul retro della macchina)
- Dopo l'accensione scegliere qui la lingua preferita per il Max Fire



## Modalità testmode

- Accendere la modalità testmode



Si sta entrando ora nella modalità testmode



**Championsnet**

Machine/Set-up site	
Machine number	31563
Name of the establishment	LuckyMax2
Place/Town	4052
Address	Adress
Telephone number	Telefon
Fax number	Fax
Email	Email
Country	Austria
<input type="button" value="change"/>	

Connection (Network - Direct)	
Telephone number	
User name	
Time	14:30
<input type="button" value="change"/>	

<input type="button" value="Test connection"/>	<input type="button" value="Protocol"/>	<input "="" type="checkbox" value="ChampionsNet&lt;br/&gt;&lt;input checked="/> activate"/>
<input type="button" value="Register ..."/>	<input type="button" value="Email"/>	<input type="button" value="Help"/>
<input type="button" value="Receive datas"/>	<input type="button" value="WWW"/>	<input type="button" value="Back"/>
<input type="button" value="Receive all datas"/>		

- Attivare il Championsnet (vedere activate nella tabella sopra)

Nota bene:

il terminale si riavvierà automaticamente dopo l'attivazione.

Scegliere “cambia-change” in “connessione-connection” e sarà possibile scegliere il tipo di connessione ed impostare l'ora del trasferimento giornaliero!

○ **connessione Provider (provider connection)**

- impostare il numero di telefono, nome utente e password per la connessione

○ **inizio del trasferimento**

- impostare l'ora del trasferimento giornaliero automatico dei dati Championsnet

The screenshot displays a configuration window with three main sections:

- Provider connection:** Contains four input fields: "Telephone number", "User name", "Password", and "Confirmation". Each field has a "change" button to its right.
- Start of transmission:** Features two radio buttons: "Hour" (selected) and "Minute". Below "Hour" is the value "14", and below "Minute" is "30". To the right are two stacked buttons: "+" (top) and "--" (bottom).
- Connection Type:** Contains four radio buttons: "Modem", "Network - Direct" (selected), "Network - VPN", and "Network - PPPOE". Below these is a checkbox labeled "Permanent Connection".

At the bottom right of the window are two buttons: "Page 2..." and "Back".

○ **tipo di connessione**

- scegliere la propria connessione internet. Se si sceglie “connessione permanente/permanent connection” la macchina è sempre connessa ad internet.

### **• Rete**

La connessione internet verrà stabilita con la network-card onboard. Bisogna solo seguire le opzioni riportate a pagina 2 del menu connessione provider. Per questi parametri (Figura/Picture 1.0 alla pagina 27 di questo manuale) contattare l'amministratore di rete locale.

### **• Rete – VPN**

Questa opzione deve essere scelta dagli utilizzatori della rete ADSL. Le informazioni circa il tipo di connessione usato possono essere reperite presso il proprio provider. A pagina 2 (vedere figura 1.0 della pagina 27 di questo manuale) devono essere state effettuate le seguenti scelte:

- attivare **Disable DNS** (cliccare su questa opzione)
- inserire il dato DNS 1
- inserire il dato DNS 2
- attivare **Use DHCP**
- inserire il dato indirizzo (address) IP
- inserire il dato Subnet Mask .

### **• Rete – PPPOE**

Questa opzione deve essere scelta dagli utilizzatori della rete TSL o una rete dalla velocità superiore. Le informazioni circa il tipo di connessione usato possono essere reperite presso il proprio provider. A pagina 2 (vede figura 1.0 della pagina 27 di questo manuale) devono essere state effettuate le seguenti scelte:

- attivare **Disable DNS** (cliccare su questa opzione)
- attivare **Use DHCP**
- inserire il dato indirizzo (address) IP
- inserire il dato Subnet Mask .

E' possibile collegare più macchine insieme e connetterle poi ad internet. Tutto ciò di cui si necessita è un Router Hardware che stabilisce la connessione ad internet via Dsl. E' inoltre possibile configurare il router con il browser web della propria macchina! Bisogna solo collegare la macchina al router con un cavo di rete.

**Pagina 2** del menu Connessione del Provider  
**(figura 1.0)**

<b>Proxy / Auto Configuration Script</b>	
<input checked="" type="checkbox"/> Enable Proxy	<input type="text" value="proxy.intern.tab.at:8080"/> <input type="button" value="change"/>
<input type="checkbox"/> Enable Config Script	<input type="text"/> <input type="button" value="change"/>
<b>DNS</b>	
<input checked="" type="checkbox"/> Disable DNS	<input type="button" value="Show MAC Address"/>
Domain:	<input type="text"/> <input type="button" value="change"/>
DNS1:	<input type="text"/> <input type="button" value="change"/>
DNS2:	<input type="text"/> <input type="button" value="change"/>
<b>Network Info</b>	
<input checked="" type="checkbox"/> Use DHCP	
IP Address:	<input type="text"/> <input type="button" value="change"/>
Subnet Mask:	<input type="text"/> <input type="button" value="change"/>
Gateway:	<input type="text"/> <input type="button" value="change"/>
<b>Silverball Max Terminal</b>	
<input type="checkbox"/> Enable Max Terminal	
SB-Max IP:	<input type="text"/> <input type="button" value="change"/>
<input type="button" value="Apply"/>	
<input type="button" value="Back"/>	

Compilare qui le impostazioni relative ad internet. In caso di problemi contattare il proprio provider internet o amministratore di rete.

## **Online Terminal Management**

Con ONLINE TERMINAL MANAGEMENT è possibile gestire la propria macchina da casa!

Caratteristiche dell' OTM:

- Online music shop  
per scegliere canzoni e video musicali o completare i pacchetti e mandarli al proprio terminale!
- Tornei Online (solo su macchine Silverball e Virtual Pinball )  
per creare, gestire e giocare i propri tornei online!
- Servizio Online  
per controllare l'incasso di ogni macchina con il programma contabilità e vedere le pagine pubblicitarie dei propri terminali.
- Gestione terminali e licenze  
per vedere tutte le informazioni dettagliate della propria macchine e utilizzare la versione ONLINE PLUS! (senza mai cambiare il dongle ma stando sempre online con la versione più nuova del software)

E' possibile registrarsi sui siti seguenti <https://service.championsnet.net> o [www.tab.at/otm](http://www.tab.at/otm)

Con la prima registrazione si ottengono licenze gratis per i primi tre mesi. Nel negozio online di musica del proprio account OTM è possibile vedere prezzi di ogni download (di canzoni e di video musicali)

Per informazioni dettagliate scaricare il manuale OTM completo dall'area download del sito [www.tab.at](http://www.tab.at) o contattare il tecnico c/o Norditalia Ricambi srl, tel. +39 031 74 65 42.

Quando tutte le impostazioni sono state programmate, bisogna **registrare (cliccare su register/registra)** la propria macchina nel Championsnet.

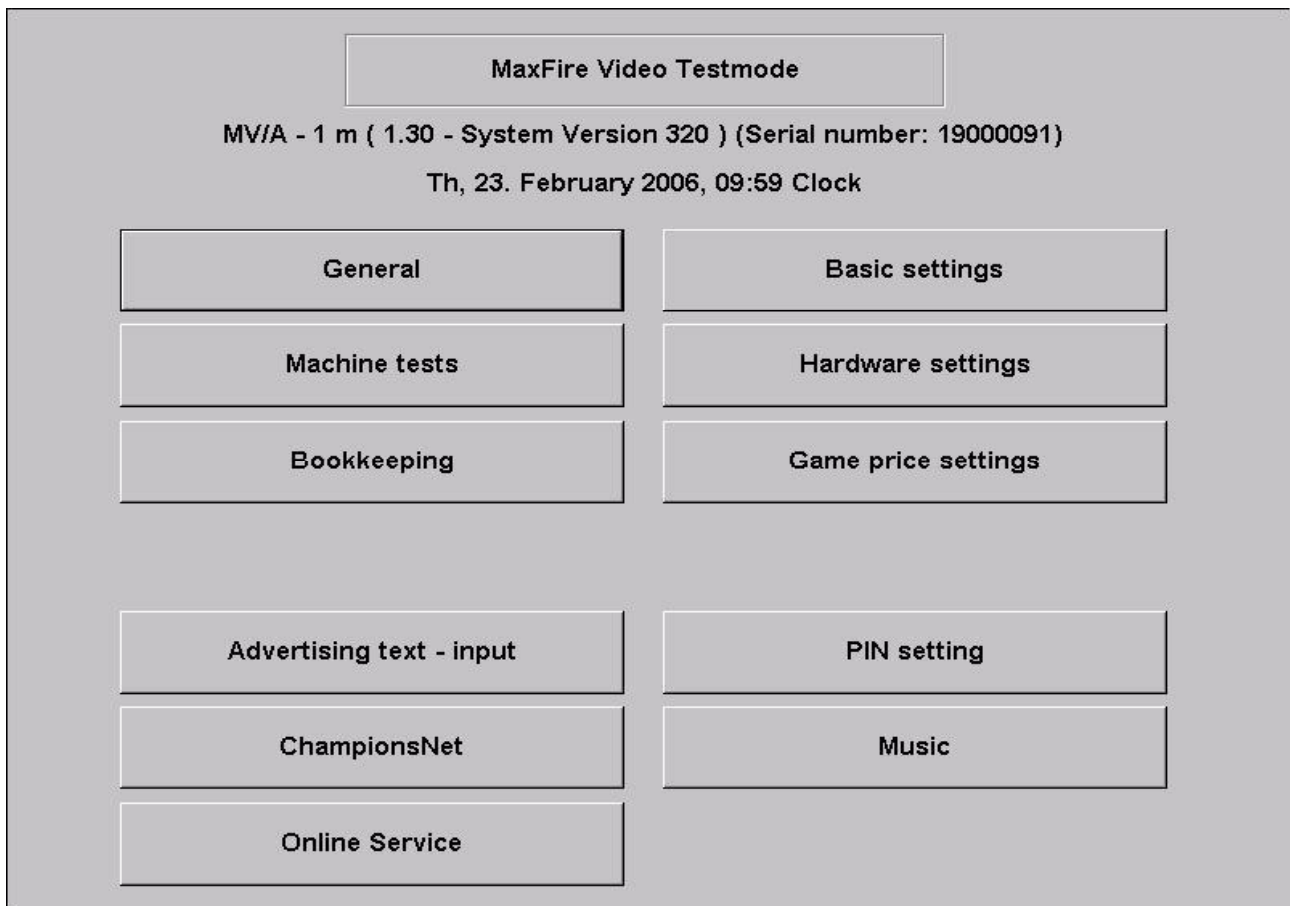
<b>Machine/Set-up site</b>		
Machine number	31563	
Name of the establishment	LuckyMax2	
Place/Town	4052	
Address	Adress	
Telephone number	Telefon	
Fax number	Fax	
Email	Email	
Country	Austria	
<input type="button" value="change"/>		
<b>Connection (Network - Direct)</b>		
Telephone number		
User name		
Time	14:30	
<input type="button" value="change"/>		
<input type="button" value="Test connection"/>	<input type="button" value="Protocol"/>	<input type="button" value="ChampionsNet"/>
<input type="button" value="Register ..."/>	<input type="button" value="Email"/>	<input checked="" type="checkbox"/> activate
<input type="button" value="Receive datas"/>	<input type="button" value="WWW"/>	<input type="button" value="Help"/>
<input type="button" value="Receive all datas"/>		<input type="button" value="Back"/>

Nella procedura di registrazione la macchina viene inserita nel server CHAMPIONSNET ed ottiene un proprio numero.

Nella modalità testmode è ora possibile vedere l'opzione "Servizio Online/Online service". Attivare questo servizio selezionandolo ed inserendo un codice TAN.

## Attivazione Online Service

Scegliere „Online Service“.



Seguire le istruzioni sul monitor ed inserire il proprio codice Tan, numero di apparecchio (Ge...) e la posizione attuale del tuo contatore.

## Attivazione download della musica

Spostarsi nella finestra „Musica“.  
Attivare „music download“.

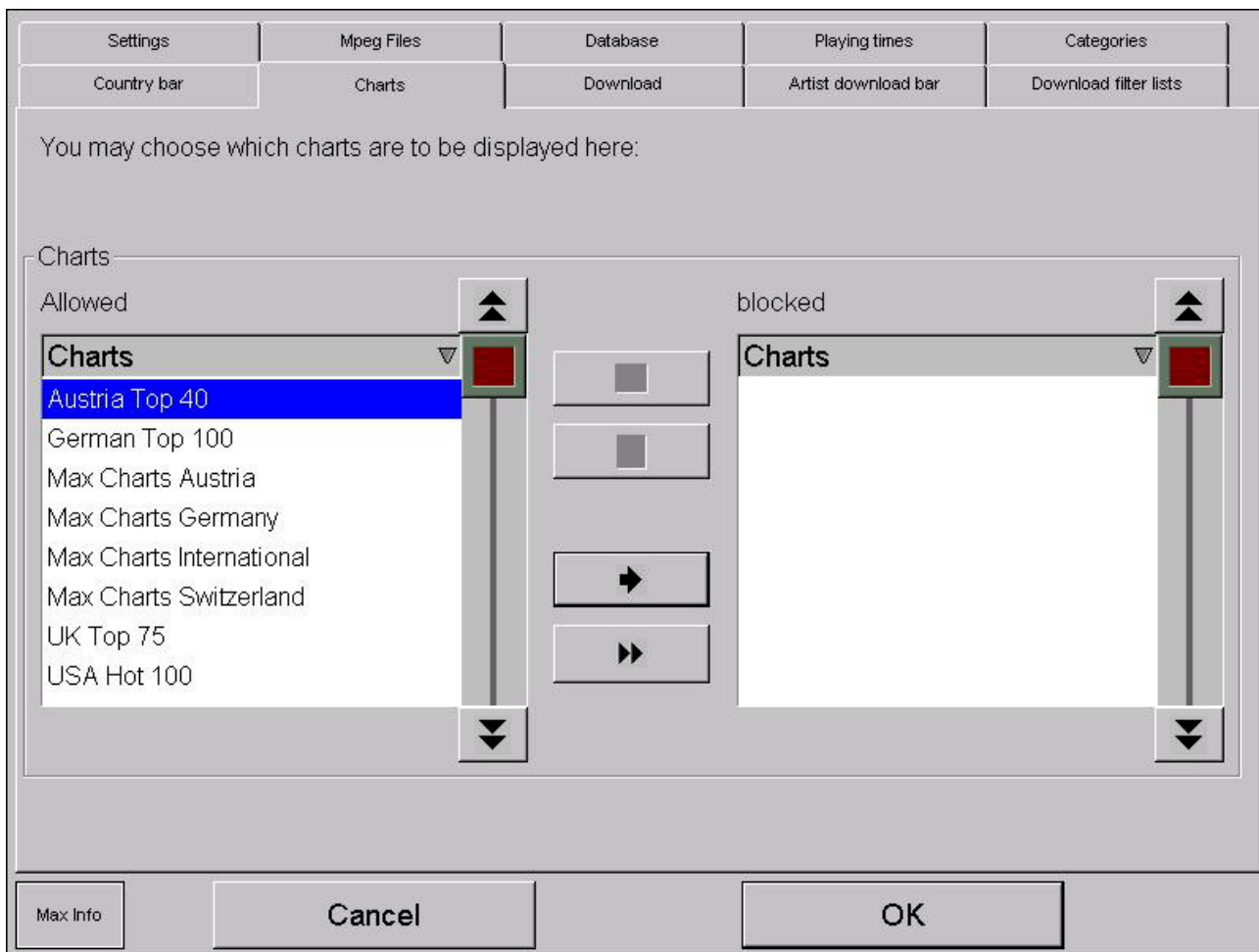
Settings	Mpeg Files	Database	Playing times	Categories
Country bar	Charts	Download	Artist download bar	Download filter lists

Therefore you have to activate ChampionsNet and register Online MP3-Service

<input checked="" type="checkbox"/> Activate music download feature	mp3 price	<input type="text" value="1"/>	Credit	<input checked="" type="checkbox"/> As for local title
<input checked="" type="checkbox"/> Activate video download feature	video price	<input type="text" value="1"/>	Credit	<input checked="" type="checkbox"/> As for local title
Download titles per month:	<input type="text" value="200"/>	Titles	(18 title used up)	<input type="button" value="set counter to 0"/>
Download amount per month:	<input type="text" value="4000"/>	MB	(613.7 MB used up)	<input type="button" value="set counter to 0"/>
Maximum simultaneous choice:	<input type="text" value="4"/>	Titles		<input type="button" value="Default"/>
Free MP3 licences for this device:	280	<input type="button" value="Update"/>		

Questa caratteristica è disponibile solo se il Championsnet è attivo ed è stata effettuata una prima registrazione. A seguito dell'attivazione della caratteristica sarà richiesto se si vuole effettuare un trasferimento dati.

## 7) Classifiche



Qui è possibile consentire o bloccare le chart lists presenti nella macchina. Ogni chart list è stata scaricata e viene fornita automaticamente dal server TAB.

Le charts "MAX" sono le canzoni maggiormente scaricate in ogni singolo paese!

### Prima installazione delle charts dalla versione V1.52

Se si è in possesso di una macchina che ha un software di una versione precedente alla V1.52, effettuando l'update ad una versione superiore, si scaricherà automaticamente la chart list relativa al proprio paese. Ovviamente è possibile attivare anche le altre chart lists.

*Inoltre per la prima trasmissione dati al nostro server occorrerà più tempo rispetto a quello necessario per il normale download e l'installazione delle chart lists complete. Anche dopo aver effettuato la modifica alle chart lists, è necessario **effettuare una completa trasmissione dati (receive all data's)!***

*Il tuo JUKE BOX MAX FIRE VIDEO è ora completamente configurato! Ti auguriamo buon divertimento con questo prodotto innovativo!*